



ÄPS-BÄK[®]
PERSONALBEMESSUNG

Aktueller Stand des Personalbedarfsbemessungssystems „ÄPS-BÄK“ der BÄK

Sachstandsbericht 128. Deutscher Ärztetag 2024 in Mainz; **aktualisiert 28.06.2024**

Dr. med. Susanne Johna / Prof. Dr. med. Henrik Herrmann

Agenda

Aktuelle gesundheitspolitische Gespräche und Beratungen

Pretest-Phase, Entwicklung weiterer fachspezifischer Kataloge

Technische Umsetzung, Entwicklung des Produktivsystems

Aktuelle gesundheitspolitische Gespräche und Beratungen



Verankerung des Personalbemessungssystems in der Krankenhausreform

Verbindlicher Maßstab

Verankerung des patienten- und aufgabengerechten ärztlichen Personalbemessungssystems der BÄK (ÄPS-BÄK) im Gesetz

Transparenzregister

ÄPS-BÄK als Maßstab für die Beurteilung der ärztlichen Personalausstattung

Planung

ÄPS-BÄK als Maßstab für Auswahlentscheidungen

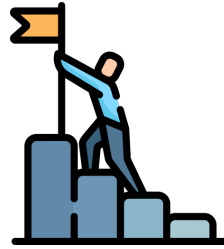
Vorhaltevergütung

- Gesonderte Berücksichtigung der ärztlichen Personalausstattung
- Refinanzierung tatsächlich besetzter Stellen durch die Kostenträger in dem durch ÄPS-BÄK ermittelten Rahmen.

Evaluationsschritte

- **(Muster-)Weiterbildungsordnung besteht derzeit aus 34 Fachgebieten**
 - davon 25 Gebiete der unmittelbaren Patientenversorgung (vgl. § 2a Abs. 6 MWBO)
 - davon 21 bettenführende Gebiete

Abgeschlossene Fachgebiete



Gebiet Innere Medizin

- Facharzt/Fachärztin für Innere Medizin und Geriatrie

Gebiet Anästhesiologie

- Facharzt/Fachärztin für Anästhesiologie

Gebiet Innere Medizin

- Facharzt/Fachärztin für Innere Medizin und Gastroenterologie

Gebiet Chirurgie

- Facharzt/Fachärztin für Orthopädie und Unfallchirurgie
- Facharzt/Fachärztin für Allgemein Chirurgie

Aktuell in Bearbeitung befindliche Fachgebiete



Gebiet Hals-Nasen-Ohrenheilkunde

- Facharzt/Fachärztin für Hals-Nasen-Ohrenheilkunde

Gebiet Frauenheilkunde und Geburtshilfe

- Facharzt/Fachärztin für Frauenheilkunde und Geburtshilfe

Gebiet Innere Medizin

- Facharzt/Fachärztin für Innere Medizin und Kardiologie
- Facharzt/Fachärztin für Innere Medizin und Angiologie

Gebiet Chirurgie

- Facharzt/Fachärztin für Gefäßchirurgie
- Facharzt/Fachärztin für Herzchirurgie
- Facharzt/Fachärztin für Viszeralchirurgie

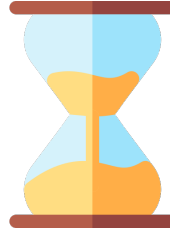
Gebiet Neurologie

- Facharzt/Fachärztin für Neurologie

Gebiet Neurochirurgie

- Facharzt/Fachärztin für Neurochirurgie

Aktuell in Vorbereitung befindliche Fachgebiete



Gebiet Urologie

- Facharzt/Fachärztin für Urologie

Gebiet Chirurgie

- Facharzt/Fachärztin für Thoraxchirurgie
- Facharzt/Fachärztin für Kinder- und Jugendchirurgie

Gebiet Strahlentherapie

- Facharzt/Fachärztin für Strahlentherapie (Radioonkologie)

Gebiet Kinder- und Jugendmedizin

- Facharzt/Fachärztin für Kinder- und Jugendmedizin

Gebiet Laboratoriumsmedizin

- Facharzt/Fachärztin für Laboratoriumsmedizin

Zeitplan der weiteren Umsetzung

Q1/2024
Programmierung
sowie Integration
der Fachgebiete mit
abgeschlossenen
Tests

Q2/2024
Vorstellung
Produktivsystem
auf dem 128.
Deutschen Ärztetag
2024

Q3/2024
Produktivsystem

★ Sukzessive
Integration der
weiteren
Fachgebiete

HHV 2023/2024

Investitionskosten (Plan):

Betrag: 500.000 €

Abschreibungsdauer: 5 Jahre

Aufwand:

Betrag: 250.000 €

Abschreibung: sofort

Kostenübersicht zu ÄPS-BÄK

Kosten im Haushaltsjahr 2022/2023:

80.902 Euro (Beratungskosten)

entstandene Kosten im Haushaltsjahr 2023/2024:

42.974 Euro (Beratungskosten)

ausstehend: ca. 250.000 Euro (Vorprojekt, Produktivsystem)

ca. 25.000 Euro (technische Bereitstellung)

ca. 30.000 Euro (Beratungskosten)

Eingestellte Haushaltsmittel für das Haushaltsjahr 2023/2024:

750.000 Euro

Ausblick/Nächste Schritte

Ausbau des Produktivsystems sowie Start des Roll-Outs zur Nutzung als Live-Version



Bis Ende des Jahres 2024: Abschluss der Verbändegespräche mit Abstimmung der jeweiligen fachspezifischen Leistungskataloge



DIE ZEITSCHRIFT DER ÄRZTINNEN UND ÄRZTE

GEGRÜNDET 1872

Deutsches Ärzteblatt

04|2024

23. Februar | Ausgabe A
www.aerzteblatt.de





Kalkulation
Laden
Speichern
Zurücksetzen

Ausführlichkeit
Kurz und Bündig
Normal
Ausführlich

- I. Kalkulationstabellen
 - 1. Grunddaten
 - 2. Arbeitszeitausgleichskontingente
 - 3. Basisaufwand stationär
 - 4. Basisaufwand teilstationär
 - 5. Sektorverbindende Versorgung
 - 6. Gesamtkalkulation

- II. Hilfstabellen
 - 1. Patienten Aufwandssteigerung
 - 2. Weitere ärztliche Aufgaben und Pflichten
 - 3. Zusatzaufwand
 - 4. OP und Intervention
 - 5. Schicht- und Bereitschaftsdienst

- III. Weitere Informationen
 - 1. Tarifverträge

Kalkulationssystem für die Ermittlung des ärztlichen Personalbedarfs

I. Kalkulationstabellen

1. Grunddaten

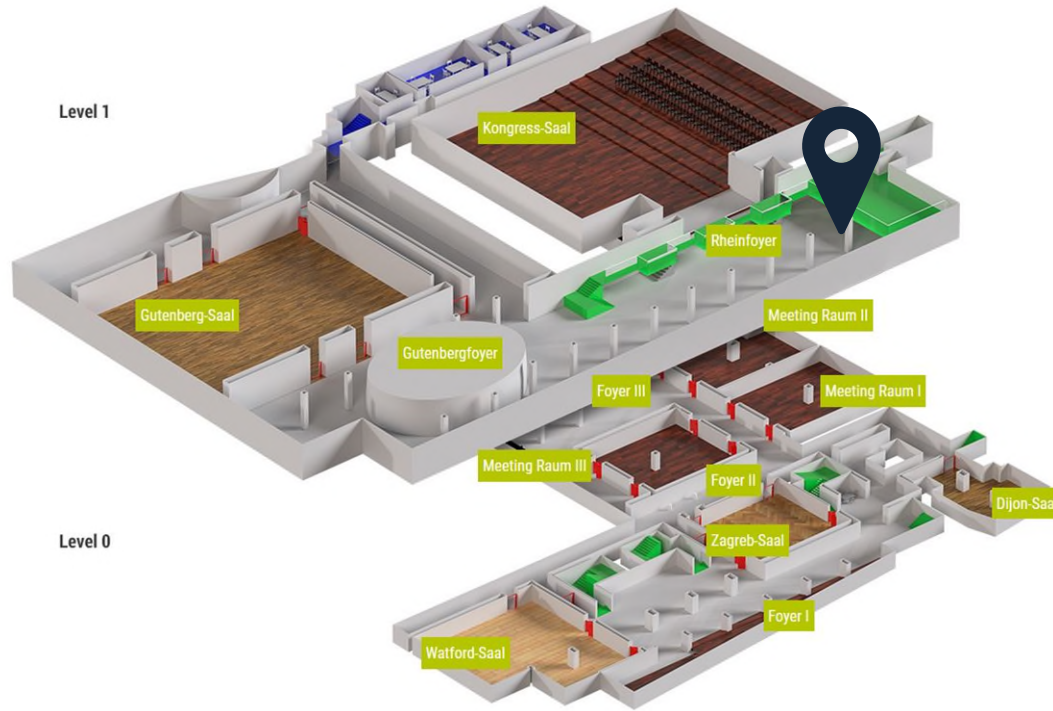
Bundesland	Baden-Württemberg	▼	
Gesetzliche Feiertage			14
Zusätzliche Feiertage			0
Summe Feiertage			14

1.1. Arbeitszeit

Tagesarbeitszeit Vollkraft (VK)		0	Stunden
Tarifvertrag	Kein Tarifvertrag	▼	
Opt-Out Anzahl der Mitarbeiter		0	
Anteil MA Opt-Out		-	Prozent
Regelarbeitszeit Vollkraft (VK)		0	Stunden pro Woche
Maximale Arbeitszeit Vollkraft (VK) mit Opt-Out		0	Stunden pro Woche
Ausfallzeiten (ASFZ)		0	Prozent
Bruttajahresarbeitszeit pro Vollkraft (VK)		0	Stunden
Nettojahresarbeitszeit pro Vollkraft (VK)		0	Stunden



Probieren Sie es aus!



STEADFORCE



ÄPS-BÄK®
PERSONALBEMESSUNG

*Menschen machen Medizin –
Ärztlichen Personalbedarf transparent messen!*



Korrespondenzanschrift:
Bundesärztekammer
Büro des Präsidenten
aeps-baek@baek.de

Symbole zum Kopieren



Definierte Designfarben der Bundesärztekammer



62 | 185 | 255
#3EB9FF



181 | 73 | 51
#B54933



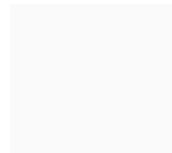
217 | 192 | 156
#D9C09C



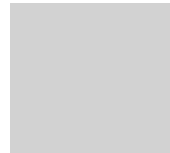
52 | 148 | 186
#3494BA



62 | 91 | 122
#3E5B7A



250 | 250 | 250
#FAFAFA



210 | 210 | 210
#D2D2D2



0 | 23 | 137
#001789